

[عودة إلى صفحة المحتويات](#)

إعداد النظام

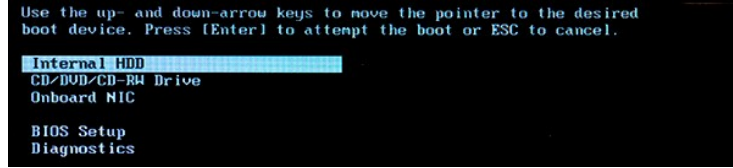
دليل خدمة Latitude™ 2100 من Dell™

[القائمة <F12>](#)

[الدخول إلى إعداد النظام](#)

<F12> القائمة

اضغط على <F12> عندما يظهر شعار Dell لتبدأ قائمة التمهيد لمرّة واحدة مع قائمة أجهزة التمهيد الصحيحة المتوفرة للكمبيوتر. تستند الأجهزة المدرجة على قائمة التمهيد إلى الأجهزة القابلة للتمهيد التي تم تثبيتها على جهاز الكمبيوتر لديك.



تعتبر هذه القائمة مفيدة عندما تريد التمهيد إلى جهاز معين مثبت في جهاز الكمبيوتر لديك. استخدام قائمة التمهيد لا يسبب أي تغيير في ترتيب التمهيد المخزن في BIOS.

الدخول إلى إعداد النظام

اضغط على <F12> لدخول إعداد النظام وتعديل الإعدادات التي يمكن للمستخدم تحديدها. إذا واجهت أي مشكلة في دخول إعداد النظام باستخدام هذا المفتاح، اضغط على <F12> عندما يومض ضوء لوحة المفاتيح.

[عودة إلى صفحة المحتويات](#)

عمليات التشخيص (Diagnostics)

دليل خدمة الطراز Latitude™ 2100 من Dell™

أكواد ضوء التشخيص

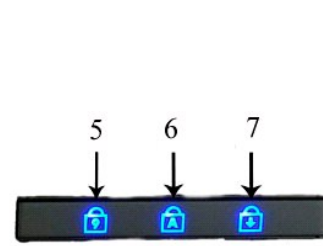
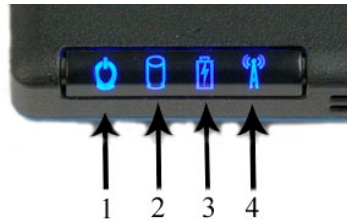
أكواد ضوء البطارية

أكواد ضوء عدم وجود اختبار التشغيل الذاتي

أكواد ضوء التشخيص

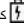
تتواجد أضواء التشخيص في ناحيتين من جهاز الكمبيوتر لديك.

- 1 الجزء النطاقي الأيسر من مسند راحة اليد
- 1 الجزء العلوي الأيمن من لوحة المفاتيح

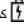


1	ضوء الطاقة	2	ضوء نشاط محرك القرص الصلب
3	ضوء البطارية	4	ضوء نشاط الشبكة اللاسلكية
5	ضوء المفتاح الرقمي	6	ضوء قفل الأحرف الكبيرة
7	ضوء قفل التمرير		

أكواد ضوء البطارية

إذا كان جهاز الكمبيوتر متصلاً بمأخذ كهربائي، يعمل الضوء  كما يلي:

- 1 ضوء أزرق ثابت – البطارية في وضع الشحن.
- 1 ضوء أزرق وامض – تم شحن البطارية بالكامل تقريباً.
- 1 ضوء برتقالي وامض وسريع ومن ثم ضوء أخضر ثابت – عطل مؤقت في البطارية.
- 1 ضوء برتقالي سريع – عطل فادح في البطارية.

إذا كان الكمبيوتر يعمل بطاقة البطارية، يعمل الضوء  كما يلي:

- 1 مطفأ – تم شحن البطارية بشكل كافٍ، أو أن الكمبيوتر في وضع إيقاف التشغيل.
- 1 ضوء وامض برتقالي – شحن البطارية منخفض للغاية.
- 1 ضوء برتقالي ثابت – مستوى شحن البطارية منخفض للغاية.
- 1 ضوء برتقالي وامض وسريع ومن ثم ضوء أخضر ثابت – عطل مؤقت في البطارية.
- 1 ضوء برتقالي سريع – عطل فادح في البطارية.

أكواد عدم وجود ضوء اختبار التشغيل الذاتي

يستخدم ضوء المفتاح الرقمي، وضوء قفل الأحرف الكبيرة، وضوء قفل التمرير في تشخيص المشاكل التي قد تظهر في حال عدم وجود اختبار التشغيل الذاتي.

المظهر	الوصف	الخطوة التالية
--------	-------	----------------

<ol style="list-style-type: none"> 1. قم بتثبيت وحدات الذاكرة المعتمدة. 2. إذا كانت الذاكرة موجودة بالفعل، أعد توصيل الوحدة (الوحدات) في الوقت نفسه في كل فتحة. 3. حاول استخدام ذاكرة جيدة معروفة من كمبيوتر آخر أو استبدل الذاكرة. 4. استبدل لوحة النظام. 	<p>لم يتم تثبيت مقابس SODIMM</p>	<p>مشغل-وامض-وامض</p> 
<ol style="list-style-type: none"> 1. أعد توصيل المعالج. 2. استبدل لوحة النظام. 3. استبدل المعالج. 	<p>خطأ في لوحة النظام</p>	<p>وامض-مشغل-مشغل</p> 
<ol style="list-style-type: none"> 1. أعد توصيل كابل LCD. 2. استبدل شاشة LCD. 3. استبدل بطاقة الفيديو/لوحة النظام. 	<p>خطأ في شاشة LCD</p>	<p>وامض-مشغل-وامض</p> 
<ol style="list-style-type: none"> 1. قم بتثبيت وحدات ذاكرة متوافقة. 2. إذا تم تثبيت وحدتي ذاكرة، أخرج واحدة واختبرها. حاول إخراج الوحدة الثانية من الفتحة نفسها واختبرها. 3. اختبر الفتحة الأخرى مع الوحدتين. 4. استبدل الذاكرة. 4. استبدل لوحة النظام. 	<p>خطأ في توافق الذاكرة</p>	<p>مطفأ-وامض-مطفأ</p> 
<ol style="list-style-type: none"> 1. أعد توصيل الذاكرة. 2. إذا تم تثبيت وحدتي ذاكرة، أخرج واحدة واختبرها. حاول إخراج الوحدة الثانية من الفتحة نفسها واختبرها. 3. اختبر الفتحة الأخرى مع الوحدتين. 4. استبدل الذاكرة. 4. استبدل لوحة النظام. 	<p>تم اكتشاف الذاكرة ولكن يوجد أخطاء</p>	<p>مشغل-وامض-مشغل</p> 
<ol style="list-style-type: none"> 1. أعد توصيل المودم. 2. استبدل المودم. 3. استبدل لوحة النظام. 	<p>خطأ في المودم</p>	<p>مطفأ-وامض-وامض</p> 
<ol style="list-style-type: none"> 1. استبدل لوحة النظام. 	<p>خطأ في لوحة النظام</p>	<p>وامض-وامض-وامض</p> 
<ol style="list-style-type: none"> 1. أعد توصيل الجهاز. 2. استبدل الجهاز. 3. استبدل لوحة النظام. 	<p>خطأ في ذاكرة قراءة الخيار</p>	<p>وامض-وامض-مطفأ</p> 
<ol style="list-style-type: none"> 1. أعد توصيل محرك الأقراص الصلبة ومحرك الأقراص الضوئية. 2. اختبر الكمبيوتر مع محرك الأقراص الصلبة فقط ومن ثم مع محرك الأقراص الضوئية. 3. استبدل الجهاز الذي يسبب العطل. 4. استبدل لوحة النظام. 	<p>خطأ في جهاز التخزين</p>	<p>مطفأ-مشغل-مطفأ</p> 
<ol style="list-style-type: none"> 1. استبدل لوحة النظام. 	<p>خطأ في بطاقة الفيديو</p>	<p>وامض-وامض-مشغل</p> 

[عودة إلى صفحة المحتويات](#)

إضافة القطع واستبدالها

دليل خدمة الطراز **Latitude™ 2100** من **Dell™**

- [البطارية](#)
- [لوحة الوصول](#)
- [البطارية الخلفية المصغرة](#)
- [المثبت الحراري](#)
- [مسند محرك الأقراص الصلبة](#)
- [الإطار الأمامي للشاشة](#)
- [لوحة الشاشة](#)
- [مسند الشاشة](#)
- [كابل طاقة التيار المستمر](#)
- [الغطاء المفصلي](#)
- [لوحة المفاتيح](#)
- [الذاكرة](#)
- [بطاقة WLAN](#)
- [محرك الأقراص الصلبة](#)
- [مجموعة الشاشة](#)
- [لوحة LED الخاصة بالشاشة](#)
- [كابل الشاشة](#)
- [مفصلات الشاشة](#)
- [لوحة النظام](#)
- [بطاقة داخلية مزودة بتقنية Bluetooth® اللاسلكية](#)

[عودة إلى صفحة المحتويات](#)

كلمات المرور

دليل خدمة Dell™ Latitude™ 2100 من Dell™

- استخدام كلمة مرور النظام
- استخدام كلمة مرور المسؤول
- استخدام كلمة مرور محرك القرص الصلب

لا يتم تمكين كلمات المرور في المصنع. عليك تمكين هذه الوظيفة في إعداد النظام إذا أردت استخدام كلمة المرور. إذا نسيت كلمة المرور، ابحث على موقع www.support.dell.com للحصول على معلومات عن كيفية مسح كلمة المرور من الكمبيوتر الخاص بك.

تتمتع كلمة مرور النظام، وكلمة مرور المسؤول وكلمة مرور محرك الأقراص الصلبة أي وصول غير مصرح به إلى الكمبيوتر الخاص بك، على الرغم أن لكل كلمة مرور طريقة مختلفة. يحدد الجدول التالي أنواع وميزات كلمات المرور المتوفرة على الكمبيوتر الخاص بك.

نوع كلمة المرور	الميزات
النظام (System)	يحمي جهاز الكمبيوتر لديك من أي وصول غير مصرح به.
المسؤول (Administrator)	يمنح مسؤولي النظام أو فنيي الخدمة حق الوصول إلى جهاز الكمبيوتر لديك لتتصلحه أو إعادة تكوينه. يمنحك حق حظر الوصول إلى إعداد النظام بالطريقة نفسها التي تقوم فيها كلمة مرور النظام بحظر الوصول إلى جهاز الكمبيوتر لديك. يمكن استخدامها عوضاً عن كلمة مرور النظام لحماية جهاز الكمبيوتر لديك من أي وصول غير مصرح به.
محرك القرص الصلب	يعمل على حماية البيانات الموجودة على محرك القرص الصلب الداخلي أو الخارجي (إذا كان قيد الاستخدام) من الوصول غير المصرح به.

توفر كلمات المرور مستوى عالٍ من الأمان للبيانات المخزنة على جهاز الكمبيوتر أو محرك القرص الصلب. غير أن كلمات المرور ليست مضمونة تماماً. إذا كنت ترغب في المزيد من الأمان، فاستخدم أشكالاً إضافية للحماية، مثل البطاقات الذكية، أو برامج تشفير البيانات، أو أجهزة PC Card التي تتسم بميزات التشفير.

استخدام كلمة مرور النظام

تتيح لك كلمة مرور النظام حماية جهاز الكمبيوتر من الوصول غير المصرح به. بعد تعيين كلمة مرور النظام، يتوجب عليك إدخالها في كل مرة تشغل فيها الكمبيوتر. تظهر الرسالة التالية في كل مرة تشغل فيها الكمبيوتر:

يرجى كتابة كلمة مرور النظام أو المسؤول والضغط على <Enter>.

للمتابعة، أدخل كلمة المرور الخاصة بك (ثمانية حروف كحد أقصى) إذا لم يتم بإدخال كلمة المرور خلال دقيقتين، يعود الكمبيوتر إلى حالة التشغيل السابقة.

ملاحظة: إذا قمت بتعطيل كلمة مرور المسؤول، سيتم تعطيل كلمة مرور النظام أيضاً.

إذا قمت بتعيين كلمة مرور المسؤول، يمكنك استخدامها بدلاً من كلمة مرور النظام. لا يطلب منك الكمبيوتر كلمة مرور المسؤول بالتحديد.

استخدام كلمة مرور المسؤول

تم تصميم كلمة مرور المسؤول بحيث تسمح لمسؤولي النظام أو فنيي الصيانة الوصول إلى الكمبيوتر لإصلاحه أو إعادة تهيئته. يمكن للمسؤولين أو الفنيين تعيين كلمات مرور متطابقة للمسؤولين على مجموعة من أجهزة الكمبيوتر، مما يتيح لك تعيين كلمة مرور النظام.

عند تعيين كلمة مرور المسؤول، يتوفر خيار **Configure Setup (إعداد التهيئة)** في إعداد النظام. يتيح لك خيار **Configure Setup (إعداد التهيئة)** إمكانية حظر الوصول إلى "إعداد النظام" تماماً كما تحظر كلمة مرور النظام الوصول إلى الكمبيوتر. يمكن استخدام كلمة مرور المسؤول بدلاً من كلمة مرور النظام. متى طلب منك إدخال كلمة مرور النظام، يمكنك أن تدخل كلمة مرور المسؤول.

ملاحظة: إذا قمت بتعطيل كلمة مرور المسؤول، سيتم تعطيل كلمة مرور النظام أيضاً.

ملاحظة: يتوفر كلمة مرور المسؤول الوصول إلى الكمبيوتر، لكنها لا توفر الوصول إلى محرك القرص الصلب عندما يتم تعيين كلمة مرور محرك القرص الصلب.

استخدام كلمة مرور محرك القرص الصلب

تعمل كلمة مرور محرك القرص الصلب على حماية البيانات الموجودة على محرك القرص الصلب من الوصول غير المصرح به. كما يمكنك تعيين كلمة مرور لمحرك قرص صلب خارجي (إذا كان أحد المحركات قيد الاستخدام)، ويمكنك أن تكون مطابقة لكلمة المرور التي تستخدمها لمحرك القرص الصلب الأولي أو مختلفة عنها.

بعد أن تقوم بتعيين كلمة مرور لمحرك القرص الصلب، يتوجب عليك إدخالها في كل مرة تشغل فيها الكمبيوتر، وفي كل مرة تستعيد فيها الكمبيوتر من وضع الانتظار إلى وضع التشغيل الطبيعي. إذا كانت كلمة مرور محرك القرص الصلب ممكنة، تظهر الرسالة التالية في كل مرة تشغل فيها الكمبيوتر:

```
القرص الصلب #*****_****, إن محرك القرص الصلب الأولي للنظام  
محمي بواسطة نظام مصادقة كلمة المرور. لا يمكنك  
الوصول إلى البيانات على محرك القرص الصلب هذا من دون توفير كلمة مرور صحيحة.  
يرجى كتابة كلمة المرور في محرك القرص الصلب والضغط على <Enter>.
```


للمتابعة، أدخل كلمة المرور الخاصة بك (ثمانية حروف كحد أقصى) اضغط على <ESC> لتعيد الكمبيوتر إلى حالة التشغيل السابقة. إذا لم يتم بإدخال كلمة المرور خلال دقيقتين، يعود الكمبيوتر إلى حالة التشغيل السابقة.

إذا أدخلت كلمة المرور الخاطئة، تظهر الرسالة التالية:

كلمة مرور غير صحيحة
[اضغط على Enter للمحاولة مجدد]

إذا لم تدخل كلمة المرور الصحيحة بعد 3 محاولات، يحاول الكمبيوتر بدء التشغيل من جهاز آخر قابل للتهيئة، في حال كان خيار **Boot First Device (جهاز التمهيد الأول)** في "إعداد النظام" معيلاً ليمنح بدء التشغيل من جهاز آخر. إذا لم يكن خيار **Boot First Device (جهاز التمهيد الأول)** معيلاً بحيث يسمح للكمبيوتر بالبدء من جهاز آخر، يعود الكمبيوتر إلى وضع التشغيل الذي كان عليه عندما قمت بتشغيله.

إذا كانت كلمة مرور محرك القرص الصلب، وكلمة مرور محرك القرص الصلب الخارجي، وكلمة مرور النظام هي نفسها، يطلب منك الكمبيوتر كلمة مرور النظام فقط. إذا كانت كلمة مرور محرك القرص الصلب مختلفة عن كلمة مرور النظام، يطلب منك الكمبيوتر الانتئين. يؤدي تعيين كلمتي مرور مختلفتين إلى الحصول على أمان أكبر.

 **ملاحظة:** توفر كلمة مرور المسؤول الوصول إلى الكمبيوتر ، لكنها لا توفر الوصول إلى محرك القرص الصلب المحمي بواسطة كلمة مرور محرك القرص الصلب.

[عودة إلى صفحة المحتويات](#)

المواصفات

دليل خدمة الطراز Dell™ Latitude™ 2100 من

- معلومات النظام
- المنافذ والموصلات
- الفيديو
- الشاشة
- لوحة اللمس
- الكاميرا
- محول التيار المتردد
- المواصفات البيئية

- المعالج
- قارئ بطاقة الذاكرة الرقمية الأمانة (SD)
- الذاكرة
- الاتصالات
- الصوت
- لوحة المفاتيح
- البطارية
- الخصائص المادية

ملاحظة: قد تختلف العروض باختلاف المنطقة. للحصول على مزيد من المعلومات حول تكوين الكمبيوتر، انقر فوق **Start (ج)** أو **Start (ج)** في نظام التشغيل Windows® XP (التعليمات والدعم) ← **Help and Support** ومن ثم حدد الخيار لعرض المعلومات حول جهاز الكمبيوتر لديك.

المعالج	
نوع المعالج	Intel® Atom™ N270
سرعة وحدة المعالجة المركزية	1.60 جيجاهرتز
سرعة الناقل	5.33 ميجاهرتز
ذاكرة تخزين مؤقت من المستوى الأول	32 كيلوبايت
ذاكرة تخزين مؤقت من المستوى الثاني	5.12 كيلوبايت

معلومات النظام	
مجموعة شرائح النظام	مجموعة شرائح Intel 94GSE
عرض نقل البيانات	64_64
عرض نقل DRAM	64_64
عرض ناقل عنوان المعالج	36_36
EPROM فلاش	32 SPI موجبات

قارئ بطاقة الذاكرة الرقمية الأمانة (SD)	
البطاقات المعتمدة	SD, SDIO, SD HC, Mini SD (مزودة بمحول)

الذاكرة	
موصلات وحدة الذاكرة	مقياس من نوع SODIMM
سعات وحدة الذاكرة	1 جيجابايت أو 2 جيجابايت
نوع الذاكرة	ذاكرة DDR2 بسرعة 800 ميجاهرتز؛ غير مزودة بنظام اكتشاف الخطأ ECC فقط
الحد الأدنى لسعة الذاكرة	1024 ميجابايت
الحد الأقصى لسعة الذاكرة	2048 ميجابايت

المنافذ والموصلات	
الصوت	موصل للميكروفون، وموصل لسماعات الرأس/ مكبرات صوت الأستريو
محول الشبكة	موصل RJ-45
USB	ثلاثة موصلات ذات 4 أسنان متوافقة مع USB 2.0
الفيديو	VGA

الاتصالات	
المودم	خارجي (اختياري)
محول الشبكة	1000/100/10 شبكة محلية Ethernet على لوحة النظام

الاتصال اللاسلكي	بطاقة Half-Mini-Card لشبكة WLAN وتقنية Bluetooth® اللاسلكية لشبكة WPAN
------------------	--

الفيديو	
نوع الفيديو	مدمج
وحدة التحكم في الفيديو	Intel Extreme
ناقل البيانات	مدمج
خرج الفيديو	موصل الفيديو
ذاكرة الفيديو	ما يصل إلى 128 ميجابايت من ذاكرة الفيديو المشتركة

الصوت	
نوع الصوت	صوت ثنائي القنوات عالي النغمة بنظام ترميز (Codec)
وحدة التحكم بالصوت	Realtek ALC272
تحويل استريو	24 (استريو رقمي إلى تناظري) 24 (استريو تناظري إلى رقمي)
الواجهات:	
داخلية	صوت عالي النغمة
خارجية	موصل دخل الميكروفون، و موصل صغير لسماعات الرأس / مكبرات الصوت
مكبرات الصوت	مكبرا صوت بقوة 1 واط و4 أوم
مضخم مكبر صوت داخلي	بقوة 1 واط لكل قناة وبمقاومة 4 أوم
ميكروفون داخلي	ميكروفون رقمي واحد
عناصر التحكم بالصوت	أزرار التحكم في مستوى الصوت

الشاشة	
النوع (نظام مصفوفة الألوان النشطة TFT)	شاشة لمس WSVGA أو WSGA
مساحة النشاط (/ص)	189.84 X 303.74 مم
الأبعاد:	
الارتفاع	125.28 مم (4.93 بوصة)
العرض	222.72 مم (8.76 بوصة)
الحد الأقصى لدرجة الوضوح	576 x 1024
زاوية التشغيل	0° (مغلقة) حتى 135°
معدل التحديث	60 هرتز
زاويا العرض:	
أفقية	40/40°
عمودية	30/10°
المسافة بين وحدات البكسل (WSVGA)	0.2175

لوحة المفاتيح	
عدد المفاتيح	84 (الولايات المتحدة، المملكة المتحدة) 85 (البرازيل) 87 (اليابان)
التخطيط	QWERTY/AZERTY/Kanji

لوحة اللمس	
نقطة موضع X/Y (وضع جدول الرسومات)	240 حرف في البوصة
الحجم:	
العرض	منطقة بمستشعر نشط 61.8 مم (2.4 بوصة)
الارتفاع	مستطيل 34.9 مم (1.37 بوصة)

الكاميرا (اختيارية)	
النقطة	480 x 640 بكسل (VGA)

البطارية	
النوع	3 خلايا: 35 واط لكل ساعة 6 خلايا: 56 واط لكل ساعة
الأبعاد:	
العمق	
بطارية أيون الليثيوم ذات 3 خلايا	40.5 مم (1.57 بوصة)
بطارية أيون الليثيوم ذات 6 خلايا	48.1 مم (1.89 بوصة)
الارتفاع	
بطارية أيون الليثيوم ذات 3 خلايا	23.2 مم (0.91 بوصة)
بطارية أيون الليثيوم ذات 6 خلايا	42.5 مم (1.67 بوصة)
العرض	
بطارية أيون الليثيوم ذات 3 خلايا	204 مم (8.03 بوصة)
بطارية أيون الليثيوم ذات 6 خلايا	204 مم (8.03 بوصة)
الوزن	
بطارية أيون الليثيوم ذات 3 خلايا	0.21 كجم (0.41 أرطال)
بطارية أيون الليثيوم ذات 6 خلايا	0.35 كجم (0.77 أرطال)
الجهد الكهربائي	
بطارية أيون الليثيوم ذات 3 خلايا	14.8 فولت تيار مستمر
بطارية أيون الليثيوم ذات 6 خلايا	11.1 فولت تيار مستمر
فترة الشحن (تقريبية) لبطارية أيون الليثيوم ذات 6 خلايا	
إيقاف تشغيل الكمبيوتر	تقريباً ساعة واحدة حتى 80% من السعة تقريباً ساعتين حتى 100% من السعة
عمر البطارية (تقريبية)	عام واحد
نطاق درجة الحرارة	
أثناء التشغيل	من صفر إلى 40 درجة مئوية (من 32 إلى 104 درجة فهرنهايت)
أثناء التخزين	10- إلى 65 درجة مئوية (14 إلى 149 درجة فهرنهايت)
بطارية خلوية مصغرة	CR-2032


محول التيار المتردد	
النوع	65 واط
جهد الإدخال	100 - 240 فولت من التيار المتردد
تيار الإدخال (الحد الأقصى)	1.5 أمبير
تردد الإدخال	50 - 60 هرتز
تيار الإخراج	4, 3.4 أمبير (الحد الأقصى عند ذبذبة 4 تون) 3.34 أمبير (مستمر)
طاقة الإخراج	65 واط
جهد الإخراج المقدر	تيار مستمر بقوة 19.5 فولت ± 1.0
معدل درجة الحرارة:	
أثناء التشغيل	0 إلى 35 درجة مئوية (32 إلى 95 درجة فهرنهايت)
أثناء التخزين	من -30 إلى 65 درجة مئوية (-22 إلى 149 درجة فهرنهايت)

الخصائص المادية	
الارتفاع:	
ثلاث خلايا	من 39.9 إلى 41.5 ملم (من 1.57 إلى 1.63 بوصة)
ست خلايا	من 59.15 إلى 60.75 ملم (من 2.32 إلى 2.39 بوصة)
العرض (3 خلايا و6 خلايا)	265 مم (10.4 بوصة)
العمق:	
ثلاث خلايا	187 ملم (7.36 بوصة)
ست خلايا	194.63 مم (7.66 بوصة)
الوزن (تقريبية)	
ثلاث خلايا	1.42 كجم (3.13 أرطال)
ست خلايا	1.57 كجم (3.47 أرطال)

المواصفات البيئية	
معدل درجة الحرارة:	
أثناء التشغيل	0 إلى 35 درجة مئوية (32 إلى 95 درجة فهرنهايت)
أثناء التخزين	من -40 إلى 65 درجة مئوية (-40 إلى 149 درجة فهرنهايت)
الرطوبة النسبية (الحد الأقصى):	
أثناء التشغيل	10% إلى 90% (بدون تكاثف)
أثناء التخزين	5% إلى 95% (بدون تكاثف)
الحد الأقصى للاهتزاز (باستخدام طيف الاهتزاز العشوائي الذي يحاكي بيئة المستخدم):	
أثناء التشغيل	0.66 جي أم إس
أثناء التخزين	1.3 جي أم إس
الحد الأقصى للاصطدام (قياس ومحرك القرص الصلب في وضع الارتكاز العمودي ويتذبذب نصف جيبية زمنها 2 مللي ثانية):	
أثناء التشغيل	140 جي

البطارية

دليل خدمة Dell™ من Latitude™ 2100

تحذير: قبل أن تبدأ العمل داخل الكمبيوتر، يرجى قراءة معلومات الأمان الواردة مع جهاز الكمبيوتر. لمزيد من المعلومات حول أفضل ممارسات الأمان، انظر الصفحة الرئيسية لسياسة الالتزام بالقوانين على www.dell.com/regulatory_compliance 

فك البطارية



 ملاحظة: قد تحتاج إلى تثبيت برنامج Adobe Flash Player من على موقع Adobe.com لعرض الرسوم التوضيحية أدناه.


1. اتبع الإجراءات الواردة في قسم [فك العمل داخل الكمبيوتر](#).
2. اسحب مزلاج تحرير البطارية إلى الوضع إلغاء التأمين.

3. أخرج البطارية من الكمبيوتر.




لوحة المفاتيح

دليل خدمة Latitude™ 2100 من Dell™

تحذير: قبل أن تبدأ العمل داخل الكمبيوتر، يرجى قراءة معلومات الأمان الواردة مع جهاز الكمبيوتر. لمزيد من المعلومات حول أفضل ممارسات الأمان، انظر الصفحة الرئيسية لسياسة الالتزام بالقوانين على www.dell.com/regulatory_compliance 



 ملاحظة: قد تحتاج إلى تثبيت برنامج Adobe Flash Player من على موقع Adobe.com لتتمكن من عرض الرسوم التوضيحية أقدام.

إزالة لوحة المفاتيح

1. اتبع الإجراءات الواردة في القسم [قبل العمل داخل الكمبيوتر](#).
2. [إيقاف الطاقة](#) من الكمبيوتر.
3. قم بفتح المسامير من لوحة المفاتيح.

4. افتح الشاشة بزاوية 145 درجة وضع الكمبيوتر على حافته على سطح العمل.

5. ادفع المخطط البلاستيكي عبر مسمار المقبس.

6. ضع الكمبيوتر على سطح عمل مستو.

7. من أعلى الركن الأيسر للوحة المفاتيح، الفصل لوحة المفاتيح عن الكمبيوتر.

8. اقلب لوحة المفاتيح.


9. افتح مشبك كابل بيانات لوحة المفاتيح.

01. افصل كابل بيانات لوحة المفاتيح.

11. أخرج لوحة المفاتيح من الكمبيوتر.


لوحة الوصول

دليل خدمة Latitude™ 2100 من Dell™

تحذير: قبل أن تبدأ العمل داخل الكمبيوتر، يرجى قراءة معلومات الأمان الواردة مع جهاز الكمبيوتر. لمزيد من المعلومات حول أفضل ممارسات الأمان، انظر الصفحة الرئيسية لسياسة الالتزام بالقوانين على www.dell.com/regulatory_compliance. 

إزالة لوحة الوصول



 **ملاحظة:** قد تحتاج إلى تثبيت برنامج Adobe Flash Player من موقع Adobe.com لعرض الرسوم التوضيحية أدناه.


1. اتبع الإجراءات الواردة في قسم [قبل العمل داخل الكمبيوتر](#).
2. [إيقاف الطاقة](#) من الكمبيوتر.
3. [إيقاف لوحة المفاتيح](#) من الكمبيوتر.
4. قم بفتح المسامير الثلاثة للوحة الوصول من الكمبيوتر.
5. قم بإغلاق الشاشة وقلب الكمبيوتر.
6. قم بإزالة المسامير الأربعة من لوحة الوصول.
7. قم بعناية بفصل الزاوية الخلفية من لوحة الوصول من المواد البلاستيكية الموجودة على مسند راحة اليد.
8. باستخدام مخطط أو مفك براغ مسطح، قم بفصل المشابك البلاستيكية التي تثبت الحافة الخلفية من لوحة الوصول بالكمبيوتر.
9. قم بإزالة لوحة الوصول، وتأكد من فصل المشابك البلاستيكية إلى جانب الحافة الأمامية من الكمبيوتر.




[عودة إلى صفحة المحتويات](#)

الذاكرة

دليل خدمة Dell™ من Latitude™ 2100

تحذير: قبل أن تبدأ العمل داخل الكمبيوتر، يرجى قراءة معلومات الأمان الواردة مع جهاز الكمبيوتر. لمزيد من المعلومات حول أفضل ممارسات الأمان، انظر الصفحة الرئيسية لسياسة الالتزام بالقوانين على www.dell.com/regulatory_compliance 



 ملاحظة: قد تحتاج إلى تثبيت برنامج Adobe Flash Player من على موقع Adobe.com لتتمكن من عرض الرسوم التوضيحية أدناه.


1. اتبع الإجراءات الواردة في قسم [قبل العمل داخل الكمبيوتر](#).
2. [أهبط البطارية](#) من الكمبيوتر.
3. [أخرج لوحة المفاتيح](#) من الكمبيوتر.
4. [أخرج لوحة الوصول](#) من الكمبيوتر.
5. ارفع برفق مثاليك التثبيت بعيداً عن وحدة الذاكرة.

6. قم بإزالة وحدة الذاكرة من الكمبيوتر.



البطارية الخلية المصغرة

دليل خدمة Dell™ من Latitude™ 2100

تحذير: قبل أن تبدأ العمل داخل الكمبيوتر، يرجى قراءة معلومات الأمان الواردة مع جهاز الكمبيوتر. لمزيد من المعلومات حول أفضل ممارسات الأمان، انظر الصفحة الرئيسية لسياسة الالتزام بالقوانين على www.dell.com/regulatory_compliance 

إزالة البطارية الخلية المصغرة




 **ملاحظة:** قد تحتاج إلى تثبيت برنامج Adobe Flash Player من موقع Adobe.com على موقع Adobe.com لتتمكن من عرض الرسوم التوضيحية أدناه.

1. اتبع الإجراءات الواردة في قسم [قبل العمل داخل الكمبيوتر](#).
2. [إيقاف البطارية من الكمبيوتر](#).
3. [إزالة لوحة المفاتيح من الكمبيوتر](#).
4. [إيقاف لوحة الوصول من الكمبيوتر](#).
5. باستخدام مخطاط بلاستيكي، قم برفع البطارية الخلية المصغرة من فتحتها على لوحة النظام.
6. قم بإزالة البطارية الخلية المصغرة من الكمبيوتر.




بطاقة شبكة الاتصال المحلية اللاسلكية (WLAN)

دليل خدمة Dell™ Latitude™ 2100 من

تحذير: قبل أن تبدأ العمل داخل الكمبيوتر، يرجى قراءة معلومات الأمان الواردة مع جهاز الكمبيوتر. لمزيد من المعلومات حول أفضل ممارسات الأمان، انظر الصفحة الرئيسية لسياسة الالتزام بالقوانين على www.dell.com/regulatory_compliance 

إزالة بطاقة WLAN



 **ملاحظة:** قد تحتاج إلى تثبيت برنامج Adobe Flash Player من على موقع Adobe.com لتتمكن من عرض الرسوم التوضيحية أدناه.

1. اتبع الإجراءات الواردة في قسم [قبل العمل داخل الكمبيوتر](#).
2. [إيقاف البطارية](#) من الكمبيوتر.
3. [إيقاف حدة المفاتيح](#) من الكمبيوتر.
4. [إيقاف حدة الوصول](#) من الكمبيوتر.
5. افصل كابلات هوائي WLAN من البطاقة.


6. قم بترك المسامير الذي يثبت وحدة WLAN بقاعدة الكمبيوتر.

7. قم بإزالة وحدة WLAN من الكمبيوتر.




المشتت الحراري

دليل خدمة Latitude™ 2100 من Dell™

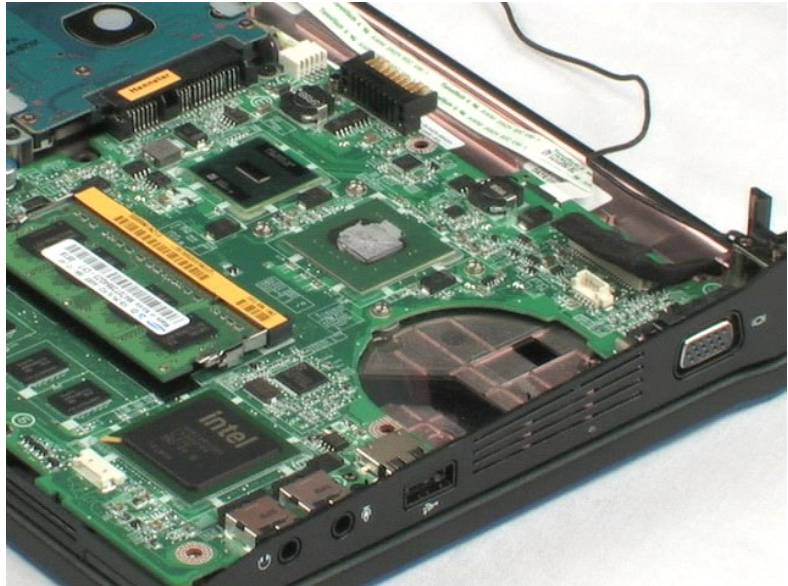
تحذير: قبل أن تبدأ العمل داخل الكمبيوتر، يرجى قراءة معلومات الأمان الواردة مع جهاز الكمبيوتر. لمزيد من المعلومات حول أفضل ممارسات الأمان، انظر الصفحة الرئيسية لسياسة الالتزام بالقوانين على www.dell.com/regulatory_compliance 

إزالة المشتت الحراري




 ملاحظة: قد تحتاج إلى تثبيت برنامج Adobe Flash Player من على موقع Adobe.com لعرض الرسوم التوضيحية أدناه.

1. اتبع الإجراءات الواردة في قسم [قبل العمل داخل الكمبيوتر](#).
2. [إيقاف الطاقة](#) من الكمبيوتر.
3. [إزالة لوحة المفاتيح](#) من الكمبيوتر.
4. [إزالة لوحة الوصول](#) من الكمبيوتر.
5. افصل كابل مكبر الصوت وأخرج الكابل من مسار التوجيه الخاص به.
6. افصل كابل طاقة المروحة عن لوحة النظام.
7. فك مسامير التثبيت الأربعة على المشتت الحراري.
8. ارفع المشتت الحراري وأخرجه من الكمبيوتر.




محرك الأقراص الصلبة

دليل خدمة Latitude™ 2100 من Dell™

تحذير: قبل أن تبدأ العمل داخل الكمبيوتر، يرجى قراءة معلومات الأمان الواردة مع جهاز الكمبيوتر. لمزيد من المعلومات حول أفضل ممارسات الأمان، انظر الصفحة الرئيسية لسياسة الالتزام بالقوانين على www.dell.com/regulatory_compliance 

إزالة محرك الأقراص الصلبة

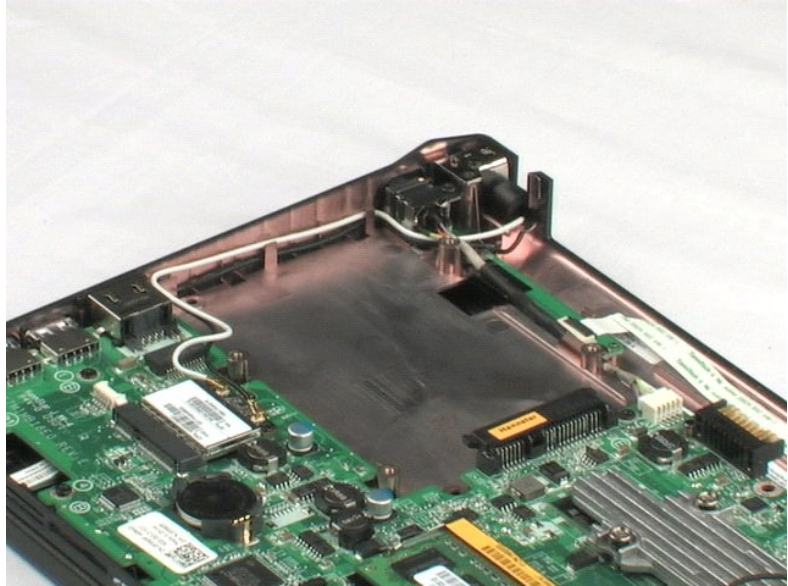


 **ملاحظة:** قد تحتاج إلى تثبيت برنامج Adobe Flash Player من موقع Adobe.com لعرض الرسوم التوضيحية أدناه.

1. اتبع الإجراءات الواردة في قسم [قبل العمل داخل الكمبيوتر](#).
2. ارفع [البطارية](#) من الكمبيوتر.
3. ارفع [لوحة المفاتيح](#) من الكمبيوتر.
4. ارفع [لوحة الوصول](#) من الكمبيوتر.
5. قم بفتح المسامير الأربعة التي تثبت محرك القرص الصلب بالكمبيوتر.


6. ادفع بمحرك القرص الصلب نحو ناحية الكمبيوتر، وأخرجه من لوحة التظلم.

7. ارفع محرك القرص الصلب وأخرجه من الكمبيوتر.



مسند محرك القرص الصلب

دليل خدمة Latitude™ 2100 من Dell™

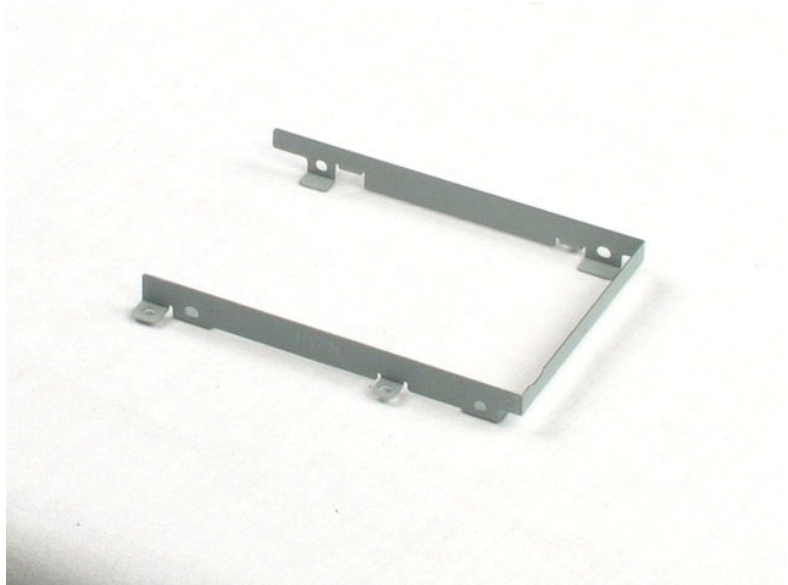
تحذير: قبل أن تبدأ العمل داخل الكمبيوتر، يرجى قراءة معلومات الأمان الواردة مع جهاز الكمبيوتر. لمزيد من المعلومات حول أفضل ممارسات الأمان، انظر الصفحة الرئيسية لسياسة الالتزام بالقوانين على www.dell.com/regulatory_compliance 

إزالة مسند محرك القرص الصلب




 ملاحظة: قد تحتاج إلى تثبيت برنامج Adobe Flash Player من على موقع Adobe.com لعرض الرسوم التوضيحية أدناه.

1. اتبع الإجراءات الواردة في قسم [قبل العمل داخل الكمبيوتر](#).
2. [افرج البطارية](#) من الكمبيوتر.
3. [افرج لوحة المفاتيح](#) من الكمبيوتر.
4. [افرج لوحة الوصول](#) من الكمبيوتر.
5. قم بإزالة [محرك القرص الصلب](#) من الكمبيوتر.
6. قم بإزالة مسماري مسند محرك القرص الصلب اللذين يثبتان محرك القرص الصلب إلى ناحية واحدة من المسند.
7. قم بتدوير محرك القرص الصلب لروية المسمارين الموجودين على الجانب المقابل.
8. قم بإزالة المسمارين المثبتين من مسند محرك القرص الصلب.
9. أخرج محرك القرص الصلب من مسنده.




مجموعة الشاشة

دليل خدمة Latitude™ 2100 من Dell™

تحذير: قبل أن تبدأ العمل داخل الكمبيوتر، يرجى قراءة معلومات الأمان الواردة مع جهاز الكمبيوتر. لمزيد من المعلومات حول أفضل ممارسات الأمان، انظر الصفحة الرئيسية لسياسة الالتزام بالقوانين على www.dell.com/regulatory_compliance. 

إزالة مجموعة الشاشة




 ملاحظة: قد تحتاج إلى تثبيت برنامج Adobe Flash Player من على موقع Adobe.com لعرض الرسوم التوضيحية أدناه.

1. اتبع الإجراءات الواردة في قسم [فيل العمل داخل الكمبيوتر](#).
2. [إهبط البطارية](#) من الكمبيوتر.
3. [إهبط لوحة المفاتيح](#) من الكمبيوتر.
4. [إهبط لوحة اللمس](#) من الكمبيوتر.
5. افصل كابل مكبر الصوت عن لوحة النظام وقم بإزالتها من مسار التوجيه الخاص به.
6. افصل كابل البيانات عن لوحة النظام.
7. افصل كابل طاقة التيار المستمر عن لوحة النظام.
8. افصل كبلات الهوائي من بطاقة WLAN وأخرج الكبلات من مسار التوجيه الخاص بها.
9. ضع قاعدة الكمبيوتر على سطح مستو، وقم بتدوير مجموعة الشاشة في الوضعية المفتوحة.
01. انزع مسماري تثبيت مجموعة شاشة بالكمبيوتر.
11. قم بإخراج مجموعة الشاشة نحو قاعدة الكمبيوتر، من ثم أخرج مجموعة الشاشة من الكمبيوتر.




[عودة إلى صفحة المحتويات](#)

الإطار الأمامي للشاشة Dell™ Latitude™ 2100 من خدمة

تحذير: قبل أن تبدأ العمل داخل الكمبيوتر، يرجى قراءة معلومات الأمان الواردة مع جهاز الكمبيوتر. لمزيد من المعلومات حول أفضل ممارسات الأمان، انظر الصفحة الرئيسية لسياسة الالتزام بالقوانين على www.dell.com/regulatory_compliance. 

إزالة الإطار الأمامي للشاشة



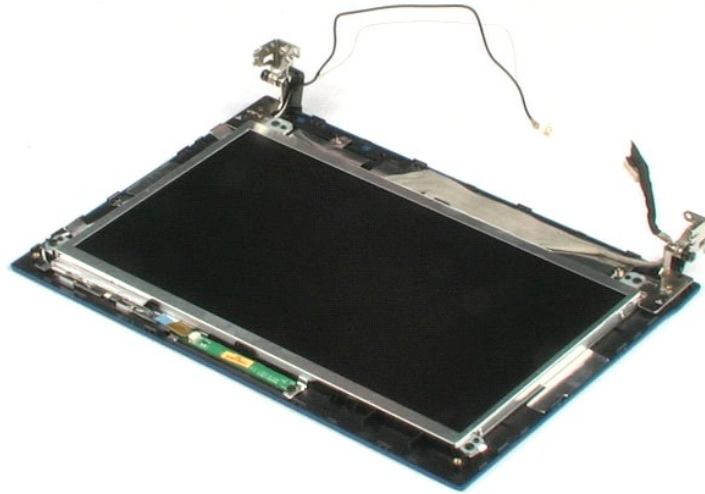
 ملاحظة: قد تحتاج إلى تثبيت برنامج Adobe Flash Player من على موقع Adobe.com لعرض الرسوم التوضيحية أدناه.

1. اتبع الإجراءات الواردة في قسم [قبل العمل داخل الكمبيوتر](#).
2. [إفراج الطارية](#) من الكمبيوتر.
3. [إفراج لوحة المفاتيح](#) من الكمبيوتر.
4. [إفراج لوحة الوصول](#) من الكمبيوتر.
5. قم بإزالة مجموعة الشاشة من الكمبيوتر.
6. باستخدام مخطط بلاستيكي، ارفع أغطية المسامير المطاطية الأربعة من الإطار الأمامي.

7. قم بإزالة المسامير الأربعة التي تثبت الإطار الأمامي للشاشة بمجموعة الشاشة.


8. من الحافة العلوية للإطار الأمامي للشاشة، قم برفق برفع حافة الإطار الأمامي للشاشة من وسط مجموعة الشاشة.

9. قم بإزالة الإطار الأمامي للشاشة من مجموعة الشاشة.




لوحة LED الخاصة بالشاشة

دليل خدمة Dell™ Latitude™ 2100 من

تحذير: قبل أن تبدأ العمل داخل الكمبيوتر، يرجى قراءة معلومات الأمان الواردة مع جهاز الكمبيوتر. لمزيد من المعلومات حول أفضل ممارسات الأمان، انظر الصفحة الرئيسية لسياسة الالتزام بالقوانين على www.dell.com/regulatory_compliance 

إزالة لوحة LED الخاصة بالشاشة

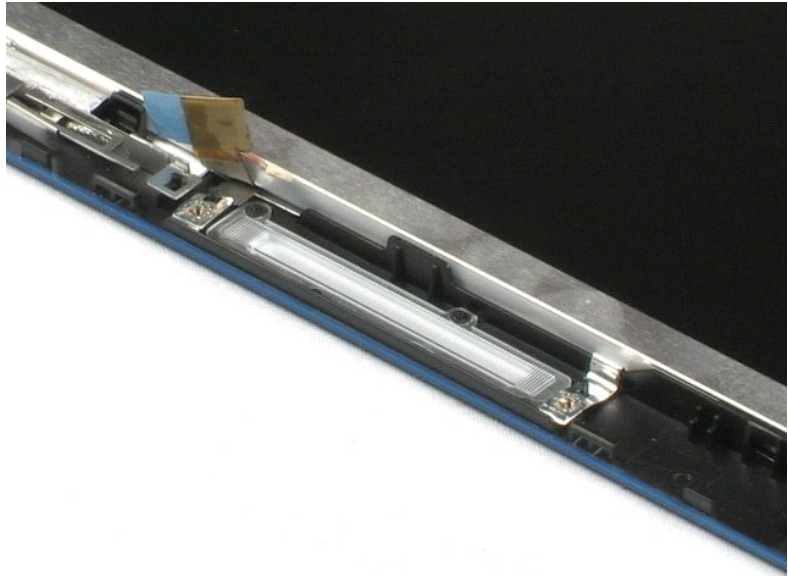


 ملاحظة: قد تحتاج إلى تثبيت برنامج Adobe Flash Player من على موقع Adobe.com لعرض الرسوم التوضيحية أدناه.

1. اتبع الإجراءات الواردة في قسم [قبل العمل داخل الكمبيوتر](#).
2. [إفراج البطارية](#) من الكمبيوتر.
3. [إفراج لوحة المفاتيح](#) من الكمبيوتر.
4. [إفراج لوحة الوصول](#) من الكمبيوتر.
5. قم بإزالة مجموعة الشاشة من الكمبيوتر.
6. قم بإزالة الإطار الأمامي للشاشة من مجموعة الشاشة.
7. فصل كابل بيقات لوحة LED الخاص بالشاشة من لوحة LED الخاصة بالشاشة.


8. قم بإزالة المسامير اللذين يثبتان لوحة LED بمجموعة الشاشة.

9. قم بإزالة لوحة LED الخاصة بالشاشة من مجموعة الشاشة.




لوحة الشاشة

دليل خدمة Latitude™ 2100 من Dell™

تحذير: قبل أن تبدأ العمل داخل الكمبيوتر، يرجى قراءة معلومات الأمان الواردة مع جهاز الكمبيوتر. لمزيد من المعلومات حول أفضل ممارسات الأمان، انظر الصفحة الرئيسية لسياسة الالتزام بالقوانين على www.dell.com/regulatory_compliance. 

إزالة لوحة الشاشة



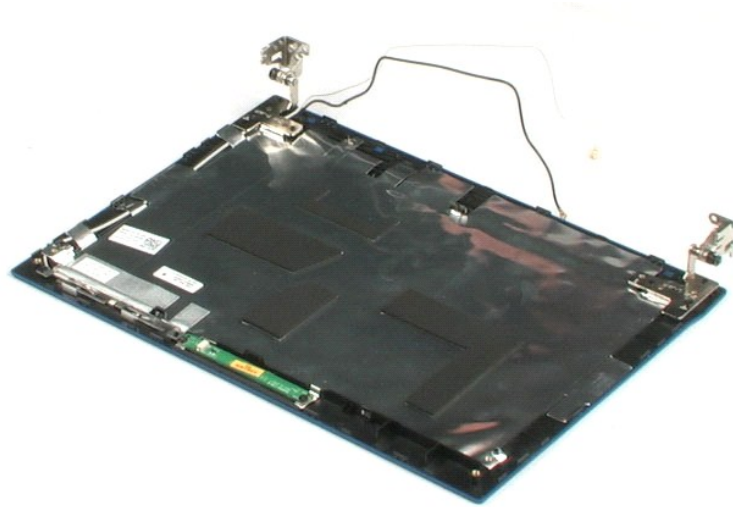
 ملاحظة: قد تحتاج إلى تثبيت برنامج Adobe Flash Player من على موقع Adobe.com لعرض الرسوم التوضيحية أدناه.

1. اتبع الإجراءات الواردة في قسم [قبل العمل داخل الكمبيوتر](#).
2. [إهراج البطارية](#) من الكمبيوتر.
3. [إهراج لوحة المفاتيح](#) من الكمبيوتر.
4. [إهراج لوحة الوصول](#) من الكمبيوتر.
5. قم بإزالة مجموعة الشاشة من الكمبيوتر.
6. قم بإزالة الإطار الأمامي للشاشة من مجموعة الشاشة.
7. افصل كابل بيانات لوحة LED الخاصة بالشاشة من لوحة LED.

8. قم بترك مسمار كابل التثبيت الأرضي.


9. أعد تركيب المسامير الأربعة التي تثبت لوحة الشاشة بمجموعة الشاشة.

01. قم بإزالة لوحة الشاشة من مجموعة الشاشة.




كابل الشاشة

دليل خدمة Latitude™ 2100 من Dell™

تحذير: قبل أن تبدأ العمل داخل الكمبيوتر، يرجى قراءة معلومات الأمان الواردة مع جهاز الكمبيوتر. لمزيد من المعلومات حول أفضل ممارسات الأمان، انظر الصفحة الرئيسية لسياسة الالتزام بالقوانين على www.dell.com/regulatory_compliance. 

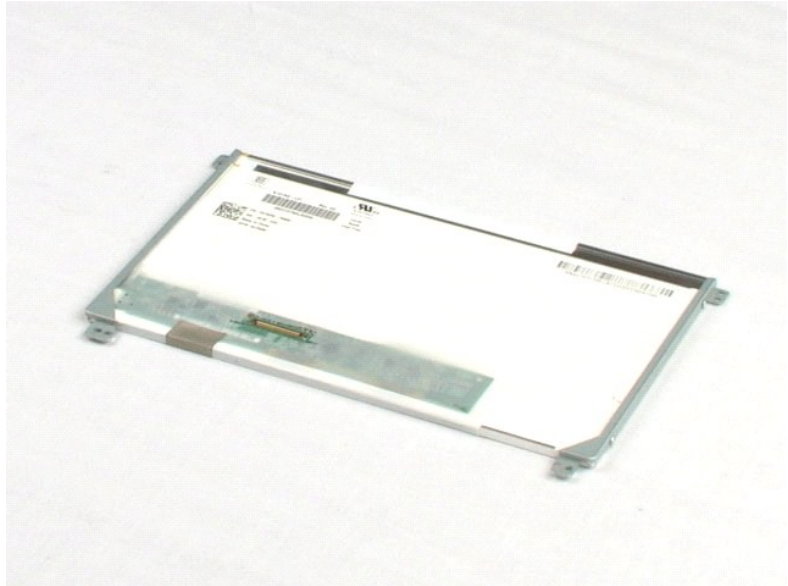
فك كابل الشاشة



 **ملاحظة:** قد تحتاج إلى تثبيت برنامج Adobe Flash Player من موقع Adobe.com لعرض الرسوم التوضيحية أدناه.


1. اتبع الإجراءات الواردة في قسم [فك العمل داخل الكمبيوتر](#).
2. [إيقاف بطارية](#) من الكمبيوتر.
3. [إزالة لوحة المفاتيح](#) من الكمبيوتر.
4. [إزالة لوحة الوصول](#) من الكمبيوتر.
5. قم بإزالة مجموعة الشاشة من الكمبيوتر.
6. قم بإزالة الإطار الأمامي للشاشة من مجموعة الشاشة.
7. قم بإزالة [لوحة الشاشة](#) من مجموعة الشاشة.
8. قم برفق بسحب الشريط الذي يثبت كابل بيانات الشاشة بلوحة الشاشة.

9. احصل كابل بيانات الشاشة وأخرجه من لوحة الشاشة.




مساند الشاشة

دليل خدمة Latitude™ 2100 من Dell™

تحذير: قبل أن تبدأ العمل داخل الكمبيوتر، يرجى قراءة معلومات الأمان الواردة مع جهاز الكمبيوتر. لمزيد من المعلومات حول أفضل ممارسات الأمان، انظر الصفحة الرئيسية لسياسة الالتزام بالقوانين على www.dell.com/regulatory_compliance. 

إزالة مساند الشاشة



 ملاحظة: قد تحتاج إلى تثبيت برنامج Adobe Flash Player من على موقع Adobe.com لعرض الرسوم التوضيحية أدناه.

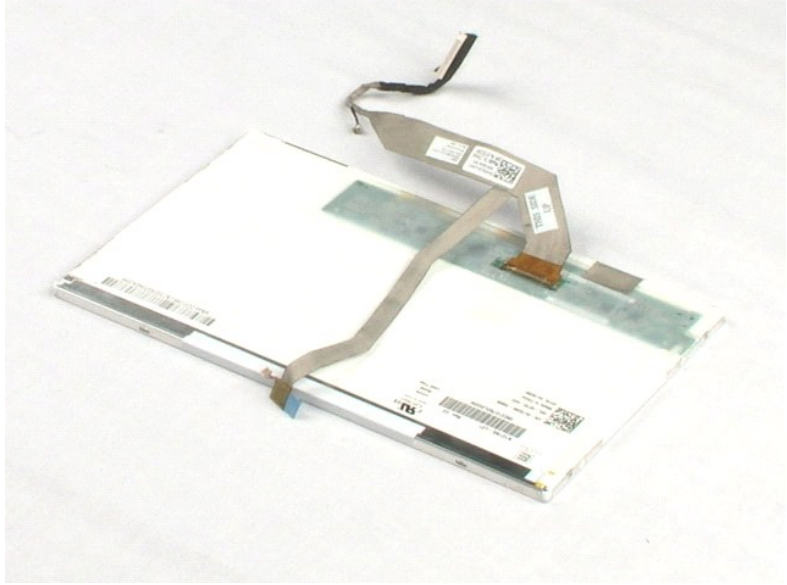
1. اتبع الإجراءات الواردة في قسم [قبل العمل داخل الكمبيوتر](#).
2. [انزع البطارية](#) من الكمبيوتر.
3. [انزع لوحة المفاتيح](#) من الكمبيوتر.
4. [انزع لوحة الوصول](#) من الكمبيوتر.
5. قم بإزالة مجموعة الشاشة من الكمبيوتر.
6. قم بإزالة [الإطار الأساسي للشاشة](#) من مجموعة الشاشة.
7. قم بإزالة [لوحة الشاشة](#) من مجموعة الشاشة.
8. قم بإزالة المسمارين اللذين يثبتان مسند الشاشة بجهة واحدة من لوحة الشاشة.

9. قم بإزالة مسند الشاشة من لوحة الشاشة.

10. قم بتدوير لوحة الشاشة للوصول إلى المسند الثاني.

11. قم بإزالة المسمارين اللذين يثبتان مسند الشاشة بالجهة الأخرى من لوحة الشاشة.


21. قم بإزالة مسند الشاشة الثاني من لوحة الشاشة.



[عودة إلى صفحة المحتويات](#)


لوحة النظام

دليل خدمة Latitude™ 2100 من Dell™

تحذير: قبل أن تبدأ العمل داخل الكمبيوتر، يرجى قراءة معلومات الأمان الواردة مع جهاز الكمبيوتر. لمزيد من المعلومات حول أفضل ممارسات الأمان، انظر الصفحة الرئيسية لسياسة الالتزام بالقوانين على www.dell.com/regulatory_compliance. 

إزالة لوحة النظام



 **ملاحظة:** قد تحتاج إلى تثبيت برنامج Adobe Flash Player من على موقع Adobe.com لعرض الرسوم التوضيحية أدناه.

1. اتبع الإجراءات الواردة في قسم [قبل العمل داخل الكمبيوتر](#).
2. [إهبط البطارية](#) من الكمبيوتر.
3. [إهبط لوحة المفاتيح](#) من الكمبيوتر.
4. [إهبط لوحة الوصول](#) من الكمبيوتر.
5. قم بإزالة مجموعة الشاشة من الكمبيوتر.
6. افتح المشبك الذي يثبت كابل لوحة للمس بلوحة النظام.

7. [افصل كابل لوحة للمس](#) من لوحة النظام.

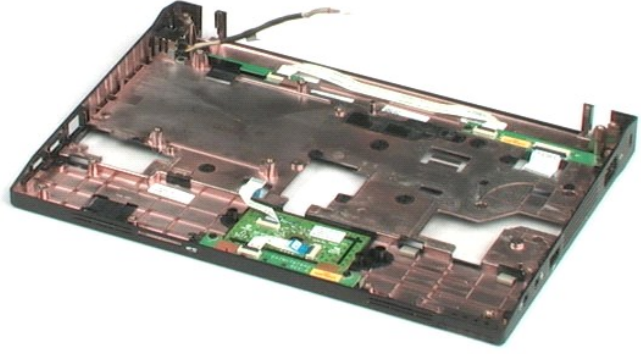
8. [افتح المشبك](#) الذي يثبت كابل بيانات لوحة الأزرار بلوحة النظام.

9. [افصل كابل بيانات لوحة الأزرار](#) عن لوحة النظام.

10. [اقلب الكمبيوتر](#).

11. [قم بإزالة المسامير الستة](#) التي تثبت لوحة النظام بهيكل الكمبيوتر.


21. [قم بتحديد جانب لوحة النظام](#) بمنفذ USB المتصلة، ثم ارفع هذا الجانب من لوحة النظام من الهيكل. [قم بعدها بإزالة لوحة النظام](#) من الهيكل وضعها جانباً على سطح مستو، وتظيف.



[عودة إلى صفحة المحتويات](#)


كابل طاقة التيار المستمر

دليل خدمة Latitude™ 2100 من Dell™

تحذير: قبل أن تبدأ العمل داخل الكمبيوتر، يرجى قراءة معلومات الأمان الواردة مع جهاز الكمبيوتر. لمزيد من المعلومات حول أفضل ممارسات الأمان، انظر الصفحة الرئيسية لسياسة الالتزام بالقوانين على www.dell.com/regulatory_compliance. 

إزالة كابل طاقة التيار المستمر

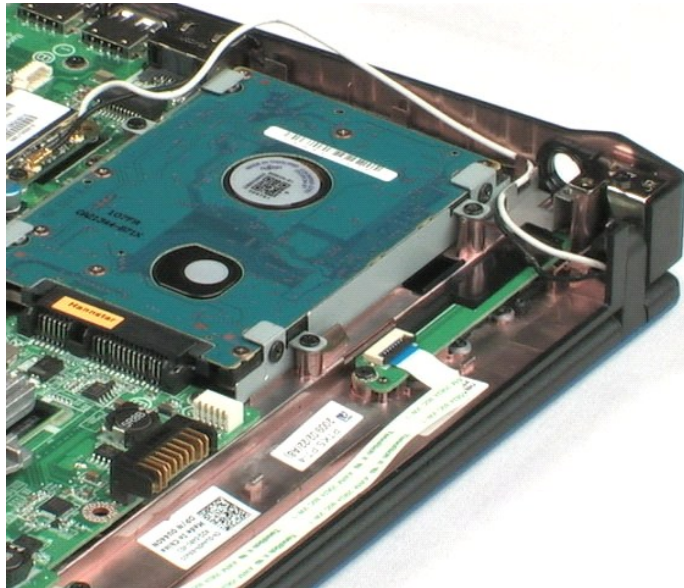


 ملاحظة: قد تحتاج إلى تثبيت برنامج Adobe Flash Player من على موقع Adobe.com لعرض الرسوم التوضيحية أدناه.

1. اتبع الإجراءات الواردة في قسم [قبل العمل داخل الكمبيوتر](#).
2. [إيقاف البطارية](#) من الكمبيوتر.
3. [إزالة المفتاح](#) من الكمبيوتر.
4. [إزالة الوصل](#) من الكمبيوتر.
5. فصل كابل طاقة التيار المستمر عن لوحة النظام.


6. قم بإزالة المسامير التي يثبت موصل كابل طاقة التيار المستمر بلوحة النظام.

7. ارفع كابل طاقة التيار المستمر وأخرجه من الكمبيوتر.




بطاقة داخلية مزودة بتقنية Bluetooth® اللاسلكية

دليل خدمة Dell™ Latitude™ 2100 من

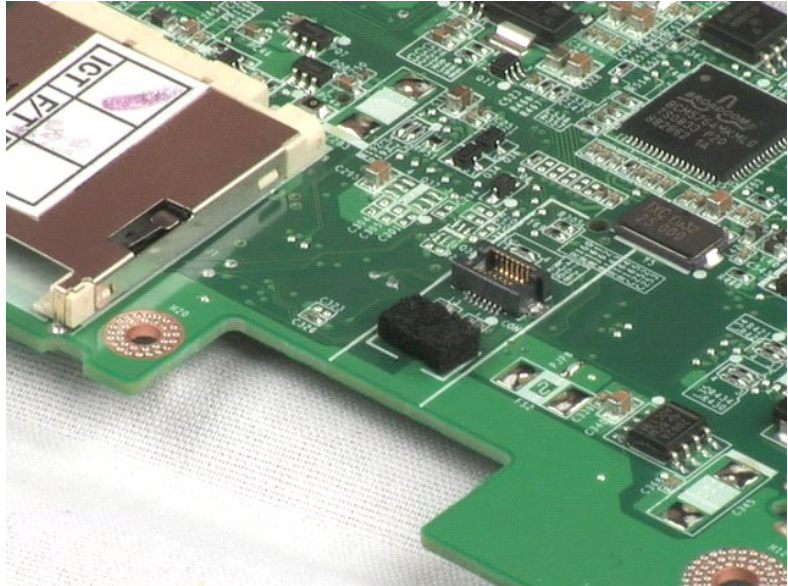
تحذير: قبل أن تبدأ العمل داخل الكمبيوتر، يرجى قراءة معلومات الأمان الواردة مع جهاز الكمبيوتر. لمزيد من المعلومات حول أفضل ممارسات الأمان، انظر الصفحة الرئيسية لسياسة الالتزام بالقوانين على www.dell.com/regulatory_compliance. 

إزالة بطاقة Bluetooth




 **ملاحظة:** قد تحتاج إلى تثبيت برنامج Adobe Flash Player من على موقع Adobe.com لعرض الرسوم التوضيحية أدناه.

1. اتبع الإجراءات الواردة في قسم [قبل العمل داخل الكمبيوتر](#).
2. [اهرجح البطارية](#) من الكمبيوتر.
3. [اهرجح لوحة المفاتيح](#) من الكمبيوتر.
4. [اهرجح لوحة الوصول](#) من الكمبيوتر.
5. قم بإزالة مجموعة الشاشة من الكمبيوتر.
6. قم بإزالة لوحة النظام من الكمبيوتر.
7. أمسك بجانب وحدة Bluetooth، ارفع الوحدة لفصلها عن قنيتها، وقم بإزالة وحدة Bluetooth من الكمبيوتر.




غطاء الشاشة المفصلي

دليل خدمة Latitude™ 2100 من Dell™

تحذير: قبل أن تبدأ العمل داخل الكمبيوتر، يرجى قراءة معلومات الأمان الواردة مع جهاز الكمبيوتر. لمزيد من المعلومات حول أفضل ممارسات الأمان، انظر الصفحة الرئيسية لسياسة الالتزام بالقوانين على www.dell.com/regulatory_compliance 

إزالة غطاء الشاشة المفصلي



ملاحظة: قد تحتاج إلى تثبيت برنامج Adobe Flash Player من موقع Adobe.com لعرض الرسوم التوضيحية أدناه. 


1. اتبع الإجراءات الواردة في قسم [فيل العمل داخل الكمبيوتر](#).
2. [إهبط البطارية](#) من الكمبيوتر.
3. [إهبط لوحة المفاتيح](#) من الكمبيوتر.
4. [إهبط لوحة اللمس](#) من الكمبيوتر.
5. قم بإزالة مجموعة الشاشة من الكمبيوتر.
6. قم بإزالة الإطار الأمني للشاشة من الكمبيوتر.
7. قم بتدوير الغطاء المفصلي وإخراجه من المفصل.

8. ضع الغطاء المفصلي الآخر في مكانه وكرر الخطوة السابقة.




مفصلات الشاشة

دليل خدمة Latitude™ 2100 من Dell™

تحذير: قبل أن تبدأ العمل داخل الكمبيوتر، يرجى قراءة معلومات الأمان الواردة مع جهاز الكمبيوتر. لمزيد من المعلومات حول أفضل ممارسات الأمان، انظر الصفحة الرئيسية لسياسة الالتزام بالقوانين على www.dell.com/regulatory_compliance 

إزالة مفصلات الشاشة

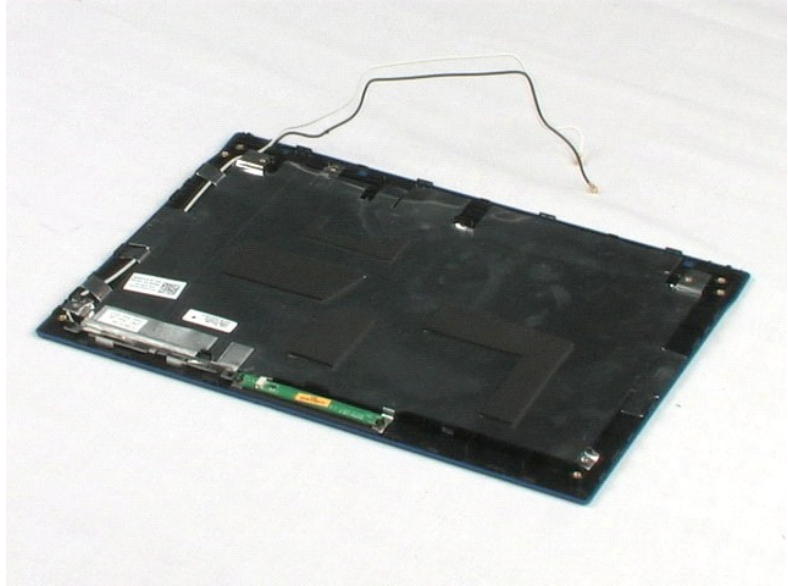


 ملاحظة: قد تحتاج إلى تثبيت برنامج Adobe Flash Player من على موقع Adobe.com لتتمكن من عرض الرسوم التوضيحية أدناه.

1. اتبع الإجراءات الواردة في القسم [قبل العمل داخل الكمبيوتر](#).
2. [إيقاف الطاقة](#) من الكمبيوتر.
3. [إزالة لوحة المفاتيح](#) من الكمبيوتر.
4. [إزالة لوحة الوصول](#) من الكمبيوتر.
5. قم بإزالة مجموعة الشاشة من الكمبيوتر.
6. قم بإزالة الإطار الأساسي للشاشة من مجموعة الشاشة.
7. قم بإزالة لوحة الشاشة من مجموعة الشاشة.
8. قم بإزالة المسامير التي يثبت مفصل الشاشة بمجموعة الشاشة.

9. ارفع مفصل الشاشة وأخرجه من مجموعة الشاشة.

01. كرر الإجراء السابق لإخراج المفصل الثاني.



العمل على جهاز الكمبيوتر الخاص بك

دليل خدمة Latitude™ 2100 من Dell™

- 1 قبل العمل داخل الكمبيوتر
- 2 الأدوات الموصى باستخدامها
- 3 إيقاف تشغيل الكمبيوتر
- 4 بعد العمل داخل الكمبيوتر

قبل العمل داخل الكمبيوتر

استعن بإرشادات الأمان التالية للمساعدة على حماية جهاز الكمبيوتر لديك من أي تلف محتمل، وللمساعدة كذلك على ضمان أمانك الشخصي. ما لم تتم الإشارة إلى غير ذلك، يفترض كل إجراء مدرج في هذا المستند توفر الشروط التالية:

- 1 اتبع الخطوات في قسم العمل في جهاز الكمبيوتر.
- 2 قمت بقراءة معلومات الأمان الواردة مع الكمبيوتر.
- 3 يمكن استبدال أحد المكونات أو...في حالة ثرائه بصورة منفصلة -تثبيته من خلال اتباع إجراءات الإزالة بترتيب عكسي.

تحذير: قبل أن تبدأ العمل داخل الكمبيوتر، يرجى قراءة معلومات الأمان الواردة مع جهاز الكمبيوتر. لمزيد من المعلومات حول أفضل ممارسات الأمان، انظر الصفحة الرئيسية لسياسة الالتزام بالقوانين على www.dell.com/regulatory_compliance.

تنبيه: لا يجب إجراء إصلاحات في الكمبيوتر إلا بواسطة فني خدمة معتمد. لا يشمل الضمان أي تلف ناتج عن أعمال صيانة غير معتمدة من قبل Dell.

تنبيه: لتجنب تفريغ شحنة الكترولستاتيكية، قم بتأريض نفسك عن طريق استخدام عصابة المعصم الخاصة بالتأريض أو سطح معدني غير مطلي، مثل موصل موجود على الجزء الخلفي لجهاز الكمبيوتر بشكل دوري.

تنبيه: تعامل مع المكونات والبطاقات بحذر. لا تلمس المكونات أو مناطق التلامس الموجودة على بطاقة ما. أمسك البطاقة من حوافها أو من دعامة التركيب المعدنية الخاصة بها. أمسك المكونات مثل المعالج من الحواف، وليس من السنون الموجودة به.

تنبيه: عندما تقوم بفصل أحد الكابلات، اسحبها من موصل الكابل أو من لسان السحب الخاص به، وليس من الكابل نفسه. يوجد في بعض الكابلات موصلات ذات السنّة للتثبيت، فإذا كنت تقوم بفصل هذا النوع من الكابلات، اضغط على لسان التثبيت قبل فصل الكابل. أثناء سحب الموصلات لفصلها، حافظ على محاذاتها بشكل مستو لتجنب ثني أي من سنون الموصل. تأكد أيضًا من صحة اتجاه ومحاذاة كلا الموصلين قبل توصيل الكابل.

ملاحظة: قد تظهر ألوان الكمبيوتر الخاص بك وبعض المكونات المحددة بشكل مختلف عما هو مبين في هذا المستند.

لتجنب تعرض الكمبيوتر للتلف، قم بالخطوات التالية قبل أن تبدأ العمل داخل الكمبيوتر.

1. تأكد من استواء سطح العمل ونظافته لتجنب تعرض غطاء الكمبيوتر للخدش.
2. قم بإيقاف تشغيل الكمبيوتر (انظر [إيقاف تشغيل الكمبيوتر](#)).
3. إذا كان الكمبيوتر متصلًا بجهاز توصيل (تم توصيله)، مثل قاعدة الوسائط الاختيارية أو شريحة البطارية، فقم بإلغاء توصيله.

تنبيه: لفصل كابل شبكة، قم أولاً بفصل الكابل من الكمبيوتر، ثم انفصله من جهاز الشبكة.

4. فصل كل كابلات الشبكة عن الكمبيوتر.
5. قم بفصل الكمبيوتر وجميع الأجهزة المتصلة به من مأخذ التيار الكهربائي.
6. أغلق الشاشة وأقرب الكمبيوتر على وجهه على سطح مستو.

تنبيه: لتفادي تلف لوحة النظام، يجب إزالة البطارية الرئيسية قبل إجراء أعمال صيانة للكمبيوتر.

7. قم بإزالة البطارية الرئيسية (انظر [إزالة البطارية](#)).
8. قم بقلب الكمبيوتر إلى الوضع الصحيح.
9. قم بفتح الشاشة.
10. اضغط على زر التشغيل لتأريض لوحة النظام.

تنبيه: للحماية من الصدمات الكهربائية، عليك دومًا فصل الكمبيوتر عن مأخذ التيار الكهربائي قبل فتح الشاشة.

تنبيه: قبل لمس أي من المكونات الداخلية للكمبيوتر، عليك بعزل نفسك أرضيًا عن طريق لمس أي سطح معدني غير مطلي، مثل السطح المعدني الموجود في الجزء الخلفي من الكمبيوتر. أثناء العمل، قم بلمس سطح معدني غير مطلي من وقت لآخر لتبديد الكهرباء الإستاتيكية، والتي قد تضر بالمكونات الداخلية للكمبيوتر.

11. قم بإزالة أية بطاقات ExpressCards أو Smart Cards من الفتحات المناسبة.
21. قم بإزالة محرك الأقراص الصلبة (انظر [إزالة محرك الأقراص الصلبة](#)).

الأدوات الموصى باستخدامها



قد تتطلب الإجراءات الواردة في هذا المستند توفر الأدوات التالية:

- 1 ملك صغير مستوي الحافة
- 1 #0 ملك براغي من نوع Phillips
- 1 #1 ملك براغي من نوع Phillips
- 1 مخطاط بلاستيكي صغير
- 1 القرص المضغوط لبرنامج تحديث نظام الإدخال والإخراج الأساسي (BIOS) المخزن على ذاكرة الفلاش الموقّعة

إيقاف تشغيل الكمبيوتر

تنبيه: لتفادي فقدان البيانات، احفظ جميع الملفات المفتوحة وقم بإغلاقها، ثم قم بإنهاء جميع البرامج المفتوحة قبل إيقاف تشغيل الكمبيوتر.

1. إيقاف تشغيل نظام التشغيل:
 - 1 في نظام التشغيل Windows Vista®:

انقر فوق Start  ثم انقر فوق السهم في أسفل الزاوية اليسرى من قائمة Start  كما هو معروض أدناه، ثم انقر فوق Shut Down (إيقاف التشغيل).



1 في نظام التشغيل Windows® XP:

Start (⌘) ← أوقف تشغيل الكمبيوتر ← أوقف التشغيل.

يتوقف الكمبيوتر عن العمل بعد اكتمال عملية إيقاف تشغيل نظام التشغيل.

2. تأكد من إيقاف تشغيل الكمبيوتر وجميع الأجهزة المتصلة به. في حالة عدم إيقاف تشغيل الكمبيوتر والأجهزة المتصلة به تلقائيًا عند إيقاف تشغيل نظام التشغيل، اضغط مع الاستمرار على زر الطاقة لمدة 4 ثوان تقريبًا لإيقاف التشغيل.

بعد العمل داخل الكمبيوتر

بعد استكمال إجراءات إعادة التركيب، تأكد من قيامك بتوصيل الأجهزة الخارجية والبطاقات والكابلات قبل تشغيل الكمبيوتر.

⚠ **تنبيه:** لتفادي إتلاف الكمبيوتر، استخدم فقط البطارية المصممة خصيصًا لهذا النوع من أجهزة كمبيوتر Dell. لا تستخدم البطاريات المصممة لأجهزة الكمبيوتر الأخرى من Dell.

1. قم بتوصيل أية أجهزة خارجية، مثل الجهاز متعدد المنافذ أو شريحة البطارية أو قاعدة الوسائط، وقم بإعادة تركيب أية بطاقات، مثل بطاقة ExpressCard.
2. قم بتوصيل أي كابلات هاتف أو شبكة بالكمبيوتر.

⚠ **تنبيه:** لتوصيل كابل شبكة، قم أولاً بتوصيل الكابل بجهاز الشبكة ثم وصله بالكمبيوتر.

3. قم باستبدال [البطارية](#).
4. قم بتوصيل الكمبيوتر وكافة الأجهزة المتصلة بالماخذ الكهربائية الخاصة بها.
5. قم بتشغيل الكمبيوتر.

[العودة إلى صفحة المحتويات](#)